



## **PARTIE 1**

### **NOTICE DE RENSEIGNEMENTS**

## SOMMAIRE

<b>1</b>	<b>CONTEXTE DE L'ETUDE .....</b>	<b>1</b>
1.1	Présentation de l'exploitant .....	1
1.2	Capacités techniques : .....	2
1.3	Capacités financières : .....	2
1.4	Garanties financières .....	2
1.5	Localisation du site concerné par ce dossier .....	3
1.6	Situation administrative ICPE : .....	5
1.6.1	Activités projetées : .....	5
1.7	Réglementation SEVESO .....	5
1.8	Conformité administrative ICPE .....	5
1.9	Rayon d'enquête publique : .....	7
<b>2</b>	<b>DESCRIPTIF DES ACTIVITES DU SITE DE PARDIES : .....</b>	<b>8</b>
2.1	Généralités : .....	8
2.2	Les produits entreposés : .....	9
2.2.1	Produits solides inflammables .....	9
2.3	Volume total des activités du site : .....	9
<b>3</b>	<b>DESCRIPTIF DES INSTALLATIONS DU SITE DE PARDIES : .....</b>	<b>11</b>
3.1	Repérage et caractéristiques des installations : .....	11
3.2	Le bâtiment : .....	12
3.2.1	Structure : .....	13
3.2.2	Aménagement : .....	13
3.2.3	Bureau : .....	14
<b>4</b>	<b>DESCRIPTION DES MOYENS COMMUNS A L'ETABLISSEMENT .....</b>	<b>15</b>
4.1	Fluide et énergie : .....	15
4.1.1	Eau : .....	15
4.1.2	Électricité : .....	15
4.1.3	Air comprimé : .....	15
4.1.4	Hydrocarbures : .....	15
4.1.5	Gaz naturel.....	15
4.2	Installations de dépollution communes à l'établissement .....	15
4.2.1	Réseau d'égout et installations de traitement des eaux résiduaires .....	15
4.3	Règles de fonctionnement de l'établissement : .....	16
4.3.1	Fonctionnement .....	16
4.3.2	Sécurité, maintenance : .....	16
4.3.3	Consignes de sécurité .....	16
4.3.4	Moyens internes de communication .....	17
4.3.5	Contrôle des accès .....	17

## 1 CONTEXTE DE L'ETUDE

### 1.1 Présentation de l'exploitant

Raison sociale :	AUTAA LOGISTIQUE
Date de création :	2020
N° de SIRET :	881 958 276 00019
Code NAF :	5210 B
Adresse du siège social :	28 rue de l'Aulouzette - Zone Eurolacq 2 - 64170 Artix
Dirigeants :	Lionel et Marcel AUTAA
Téléphone :	05 59 71 71 25
Personne en charge du dossier :	Hervé DUPEY (Responsable Logistique)
Activités	Entreposage et stockage non frigorifique
Nombre d'établissements	2

AUTAA LOGISTIQUE se munit d'un entrepôt dédié au stockage et à la préparation de commandes dans la zone d'activité EUROLACQ (64). Une surface de 5000 m<sup>2</sup> avec racks dont 2000 m<sup>2</sup> sous température dirigée en froid positif sera opérationnelle au printemps pour diversifier l'offre de service proposée aux entreprises ayant des besoins au départ des Pyrénées-Atlantiques.

AUTAA LOGISTIQUE se positionne comme un partenaire de croissance qui organise la totalité de votre logistique, de la prise en charge de votre marchandise, au stockage avancé de produits jusqu'à la prise en compte des commandes et la livraison finale.

Les prestations proposées par le groupe AUTAA s'organisent autour de 5 pôles de compétences :

- Le transport routier de marchandises
- Le levage de charges lourdes et/ou encombrantes
- L'élévation de personne
- Le service industriel de manutention de machines
- L'entreposage et la logistique



## **1.2 Capacités techniques :**

Le groupe AUTAA est spécialiste du transport routier de marchandises depuis 1964 et possède une flotte de 250 camions et tracteurs routiers dans toute la France. Pour faire face à une demande grandissante de gestion des stocks de marchandises, le groupe AUTAA a mis en place les outils nécessaires à la gestion des commandes avant expédition. Il est en mesure de fournir une prestation logistique clef en main vous garantissant, sécurité, réactivité et transparence.

Les capacités techniques de AUTAA Logistique bénéficie du Groupe AUTAA dans son domaine d'activité qui sont reconnues dans la profession.

La qualité de service et la sécurité des personnes fait partie intégrante de la culture d'entreprise et ce, depuis les débuts du Groupe AUTAA. Leur système intégré répond aux exigences des référentiels ISO 9001, MASE & U.I.C, QUALIMAT.

## **1.3 Capacités financières :**

AUTAA Logistique a réalisé un chiffre d'affaires net en positif en 2020.

Les chiffres montrent que la situation de la trésorerie est saine. La solvabilité, le savoir et l'expérience de l'exploitant, de ses activités de stockage et de distribution démontrent et confirment la volonté et la possibilité de l'entreprise à exploiter ces activités conformément aux obligations relatives à la protection de l'environnement et notamment au respect des prescriptions de fonctionnement et éventuelles remises en état du site.

AUTAA Logistique est le propriétaire du site de Pardies.

*Annexe 2 : Certificat de numérotage*

## **1.4 Garanties financières**

Par décret n°2012-633 du 03 mai 2012, l'obligation de garanties financières, déjà existante pour les carrières, les installations de stockage de déchets et les établissements SEVESO seuil haut, a été étendue aux établissements soumis à autorisation environnementale ou à enregistrement pour certaines rubriques de la nomenclature des installations classées.

Un arrêté ministériel daté du 31 mai 2012 fixe la liste des installations classées soumises à cette obligation de constitution de garanties financières.

L'établissement exploité par la société AUTAA Logistique n'est pas concerné par l'obligation de mise en place de ces garanties financières. En effet, aucune des activités exercées n'est soumise à enregistrement ou autorisation sous l'une des rubriques visées par cet arrêté ministériel, la rubrique 1450 n'étant concernée que pour la fabrication industrielle.

## 1.5 Localisation du site concerné par ce dossier



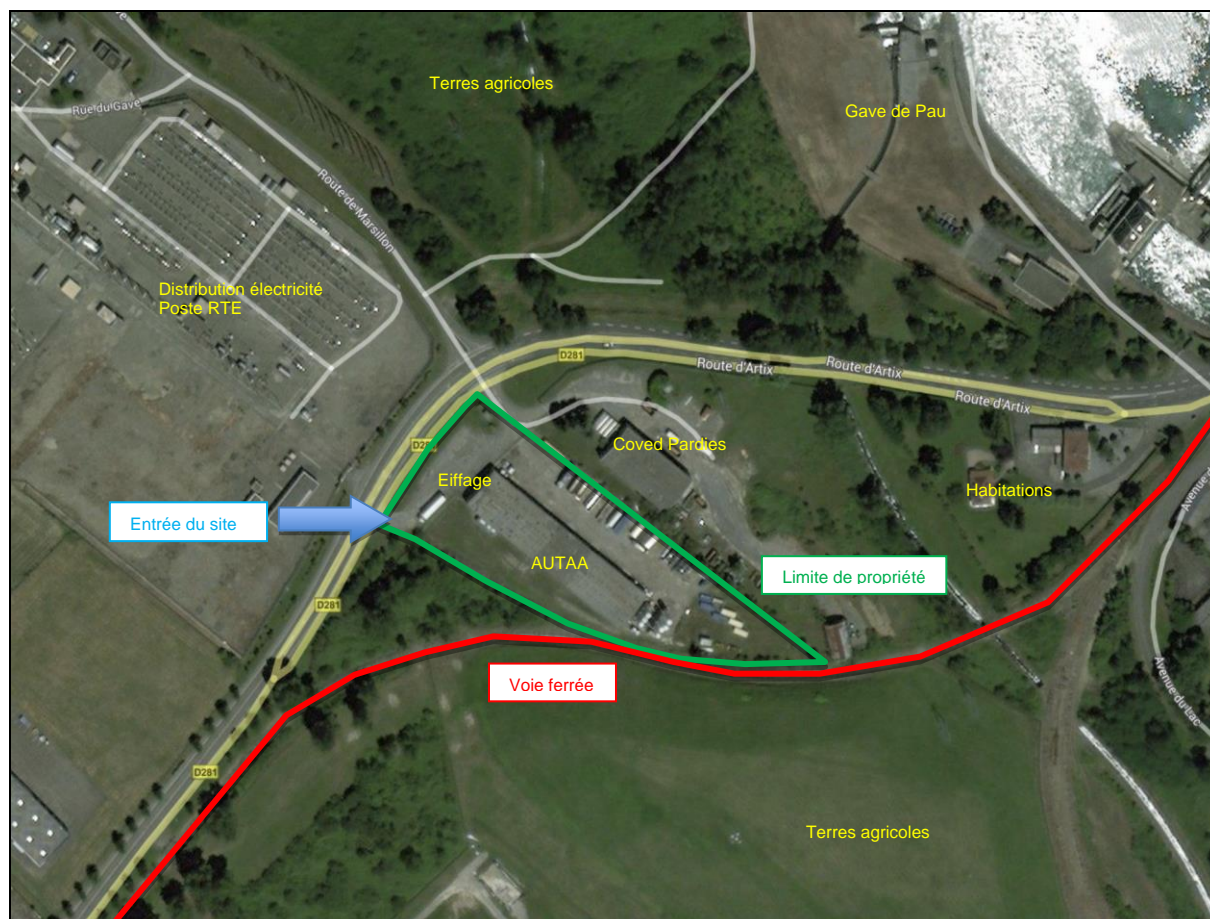
Adresse	7 Avenue du Lac, 64150 Pardies
Propriétaire du terrain	AUTAA SCI
Références cadastrales :	Section AA Parcelle 50
Surface du terrain	9 843 m <sup>2</sup>
Effectif moyen sur le site	2

L'établissement est localisé dans le département des Pyrénées Atlantiques (64) dans la région Nouvelle Aquitaine.

Il est implanté sur la commune de Pardies à environ 20 km à l'ouest de Pau sur un terrain de moins de 10 000 m<sup>2</sup>.

Dans son environnement immédiat, le site étudié est entouré :

- Au Nord : par la société Coved Pardies, la route d'Artix puis des terres agricoles
- A l'Est : par 2 habitations
- Au Sud : par la voie ferrée et des terres agricoles
- A l'Ouest : par une installation de distribution d'électricité



Le site dispose d'un unique accès routier par la route d'Artix (route D281).

## 1.6 Situation administrative ICPE :

### 1.6.1 Activités projetées :

Rubrique	Désignation des activités	Classe	Volume des activités
1450	Solides inflammables (stockage ou emploi de). La quantité totale susceptible d'être présente dans l'installation étant : 1. Supérieure ou égale à 1 t (A-1) 2. Supérieure à 50 kg mais inférieure à 1 t (D)	Autorisation	Quantité stockée : 100 t
4511	Dangereux pour l'environnement aquatique de catégorie chronique 2. La quantité totale susceptible d'être présente dans l'installation étant : 1. Supérieure ou égale à 200 t (A-1) 2. Supérieure ou égale à 100 t mais inférieure à 200 t (DC)	Non classé	Quantité stockée : 10 t

### Loi sur l'eau :

La réglementation relative à l'eau prévoit que certaines activités travaux ou ouvrage (IOTA) soient soumises à autorisation ou déclaration selon leur classement dans la nomenclature « eau ».

**Les ICPE sont maintenant intégrées dans cette nomenclature « eau ».**

A noter cependant que le dossier ICPE et les prescriptions techniques correspondantes prennent en compte les intérêts de la loi sur l'eau.

Pour mémoire, les opérations soumises à la loi sur l'eau à Amilly sont repris dans le tableau ci-après.

Rubrique	Désignation des activités	Classe	Volume
2.1.5.0	Rejet d'eaux pluviales dans les eaux douces superficielles ou sur le sol ou dans le sous-sol, la surface totales du projet, augmentée de la surface correspondant à la partie du bassin naturel dont les écoulements sont interceptés par le projet, étant supérieure à 1 ha, mais inférieure à 20 ha.	Non classé	9 843 m <sup>2</sup> pour l'ensemble du site
2			

## 1.7 Réglementation SEVESO

Les activités de AUTAA Logistique ne relèvent que du régime d'autorisation pour la rubrique 1450 (Stockage de solides inflammables), activité pour laquelle les seuils correspondant à la directive SEVESO ne sont pas définis.

## 1.8 Conformité administrative ICPE

Le site a fait l'objet d'une inspection le 25 février 2021. Lors de cette inspection le bâtiment était totalement vide. L'inspecteur a fait le constat que le bâtiment était potentiellement soumis à Déclaration en cas de stockage de produits combustibles (+ de 500 tonnes) au titre de la rubrique ICPE 1510.

Cette situation a été actée par courrier du 03 mars 2021 de la DREAL.

Suite à différentes opportunités, AUTAA Logistique va utiliser le bâtiment de Pardies pour le stockage de solides inflammables (rubrique ICPE 1450) et relèvera du régime de l'Autorisation.

Le site est donc soumis à Autorisation uniquement pour la rubrique 1450.

Il n'y a pas d'arrêté ministériel concernant la rubrique concernée. Il doit donc respecter :

- L'arrêté du 2 février 1998 modifié relatif au prélèvement est à la consommation d'eau ainsi qu'aux émissions de toute nature
- L'arrêté du 4 octobre 2010 relative à la prévention des risques accidents.

L'arrêté du 5 décembre 2016 pour le régime de la déclaration est applicable au minimum

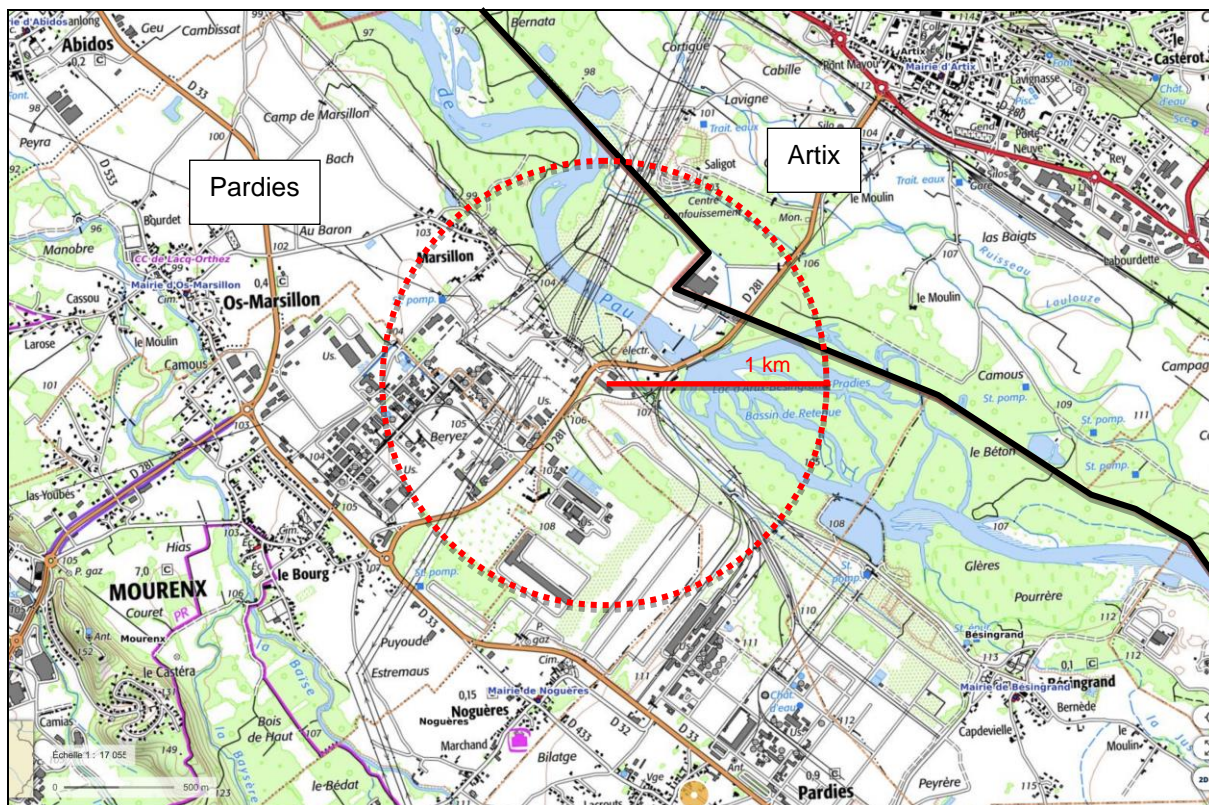
Le présent dossier est établi afin d'obtenir un arrêté préfectoral d'autorisation d'exploiter au titre de la législation ICPE.

**Pour mémoire, la seule modification du site concerne l'aménagement de l'intérieur du bâtiment en vue de stocker des solides inflammables.**



### 1.9 Rayon d'enquête publique :

Les communes comprises dans le rayon d'affichage de 1 km selon le classement de la rubrique 1450 sont localisées ci-dessous.



Les communes concernées sont Pardies et Artix.

Annexe 10 : Plan de situation

## 2 DESCRIPTIF DES ACTIVITES DU SITE DE PARDIES :

### 2.1 Généralités :

L'activité de AUTAA Logistique est la réception, le stockage et l'expédition de solides inflammables.

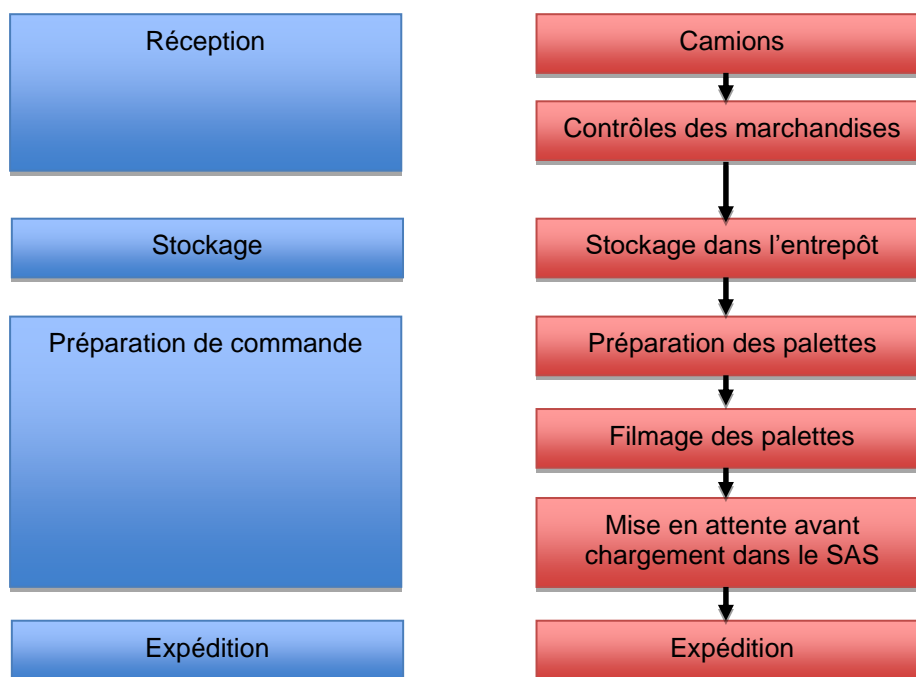
Les produits combustibles solides (1450) sont regroupés dans une case unique représentant un stockage au sol de maximum 400 m<sup>2</sup> (20X20).

Pour ce faire, la société dispose d'un entrepôt de stockage de l'ordre de 1 800 m<sup>2</sup>, dont 400 loués à la société Eiffage.

L'entrepôt fonctionne 5 jours par semaine de 8 à 18h.

Aucune activité de fabrication ou de transformation n'est exercée sur le site. Il accueille une activité de logistique, de stockage et d'activités diverses liées (préparation de commandes, packaging, manutention...).

Les activités peuvent être schématisées de la façon suivante :



## 2.2 Les produits entreposés :

L'activité de AUTAA Logistique consiste en la réception, le stockage puis l'expédition de produits combustibles et de produits dangereux pour l'environnement.

Les produits se divisent en 2 catégories :

- Une centaine de tonnes de produits solides combustibles en fut métallique de 27 litres sur palette (phrase de risque H228 et rubrique ICPE 1450) *cf photo*
- Une dizaine de tonnes de produits dangereux pour l'environnement, phrase de risque H 441 et rubrique ICPE 4511

Des échantillons sont stockés dans un local spécifique.




Les produits peuvent être combustibles, inflammables, acides ou basiques.



### 2.2.1 Produits solides inflammables

Les produits inflammables entreposés au sein de l'entrepôt sont présents sous forme solides. Les solides sont inflammables de 1<sup>ère</sup> ou 2<sup>ème</sup> catégorie (phrase de risque H228).

Les produits solides sont entreposés en carton en fûts sur palettes et sont concernés par la rubrique 1450.

	Arrêté du 20 avril 1994 modifié	Règlement CLP	
Symbole et indication de danger, pictogramme, phrase de risque, catégorie de danger, mentions d'avertissement et mentions de danger	 <p>F - Facilement inflammable</p> <p>R11</p>	 <p>Catégorie 1 : Danger H228</p>	 <p>Catégorie 2 : Attention H228</p>
Critères et méthodes	<p>Règlement (CE) n°440/2008 Méthode A.10</p> <p><u>Substances et préparations non métalliques</u> Temps de combustion &lt; 45 s</p> <p><u>Poudres métalliques ou alliages métalliques</u> Inflammation + temps de propagation de la flamme ou de la zone de réaction à tout l'échantillon ≤10 min</p> <p>Classification sur la base des résultats d'essais</p>	<p>Règlement CLP (idem TMD), ONU N1</p> <p><u>Substances et mélanges non métalliques</u> Pas d'arrêt de la propagation de la flamme par la zone humidifiée Durée de combustion &lt; 45 s ou vitesse de combustion &gt; 2.2 mm/s</p> <p><u>Poudres de métaux ou alliages métalliques</u> Durée de combustion ≤ 5 min</p>	<p>Règlement CLP (idem TMD), ONU N1</p> <p><u>Substances et mélanges non métalliques</u> Arrêt de la propagation de la flamme par la zone humidifiée ≥ 4 min Durée de combustion &lt; 45 s ou vitesse de combustion &gt; 2.2 mm/s</p> <p><u>Poudres de métaux ou alliages métalliques</u> 5 min &lt; Durée de combustion ≤10 min</p>
		Classification sur la base des résultats d'essais	

Annexe 9 : FDS Pâte d'Aluminium TOYAL

## 2.3 Volume total des activités du site :

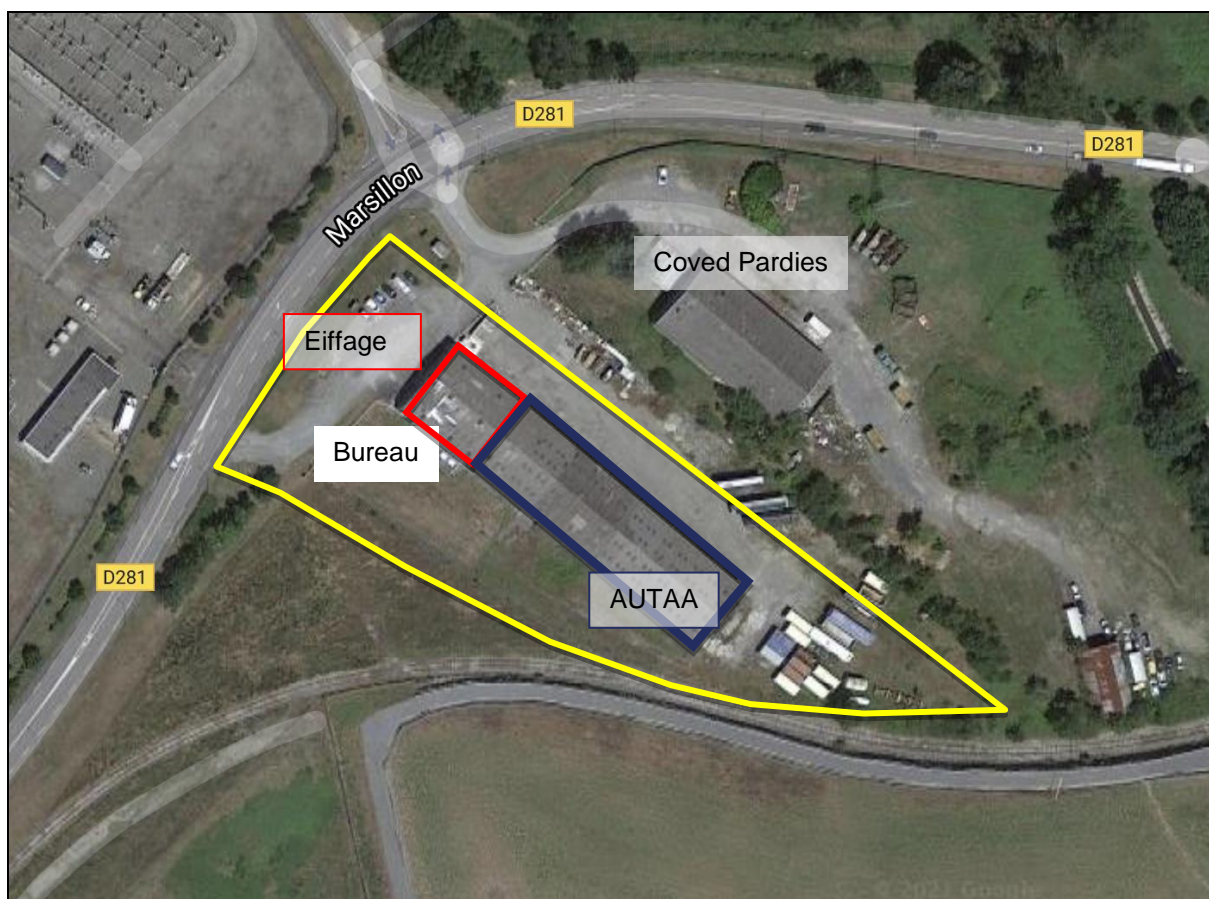
Le stockage est réalisé principalement en masse sur 2 niveaux. Des racks sont néanmoins présents au niveau des parois permettant le stockage sur 3 (sol + 2 niveaux) ou 4 niveaux (sol + 3) en fonction de la taille des palettes.

Les produits sont conditionnés en palettes aux dimensions européennes (80 x 120 cm). La hauteur des palettes est variable. Une hauteur moyenne comprise entre 1 m et 1,50 m est généralement

constatée. De même, le poids d'une palette est variable.

### 3 DESCRIPTIF DES INSTALLATIONS DU SITE DE PARDIES :

#### 3.1 Repérage et caractéristiques des installations :

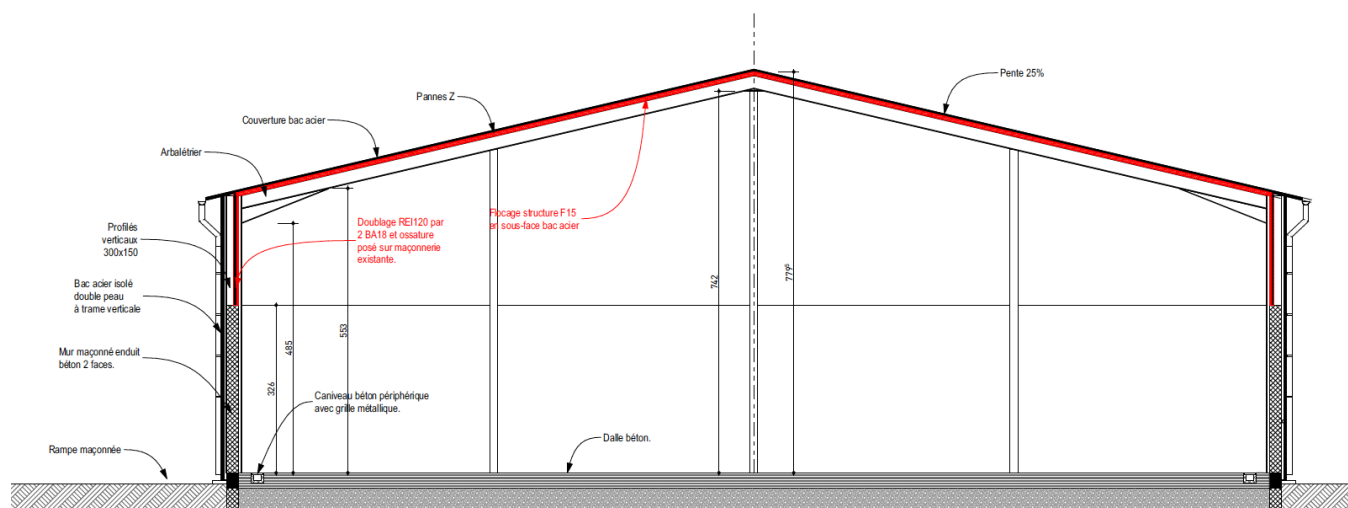
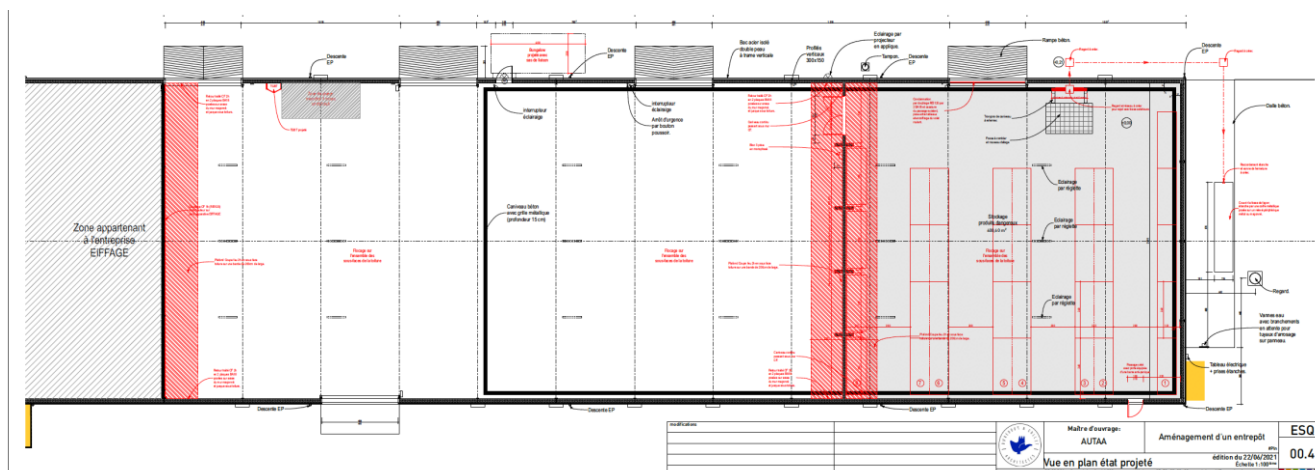


Le site est composé de :

- Un bâtiment de stockage de 1 800 m<sup>2</sup> dont 400 loués à la société Eiffage.
- Un bureau provisoire (bungalow) de 7,56 m<sup>2</sup> équipé d'un sanitaire et d'une douche

Le bâtiment et aménagement sont présentés ci-après.

### 3.2 Le bâtiment :

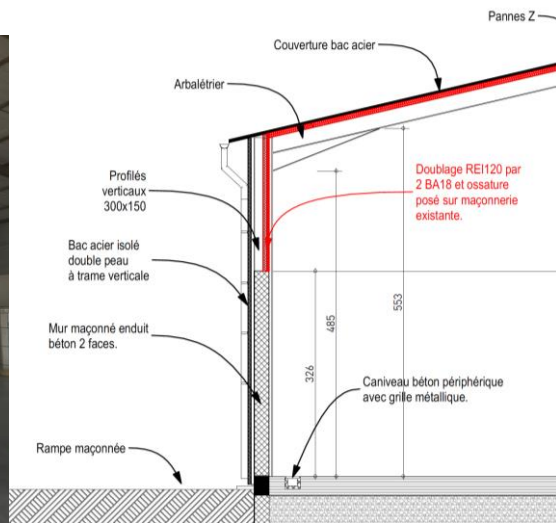


Annexe 3 : Illustrations photos

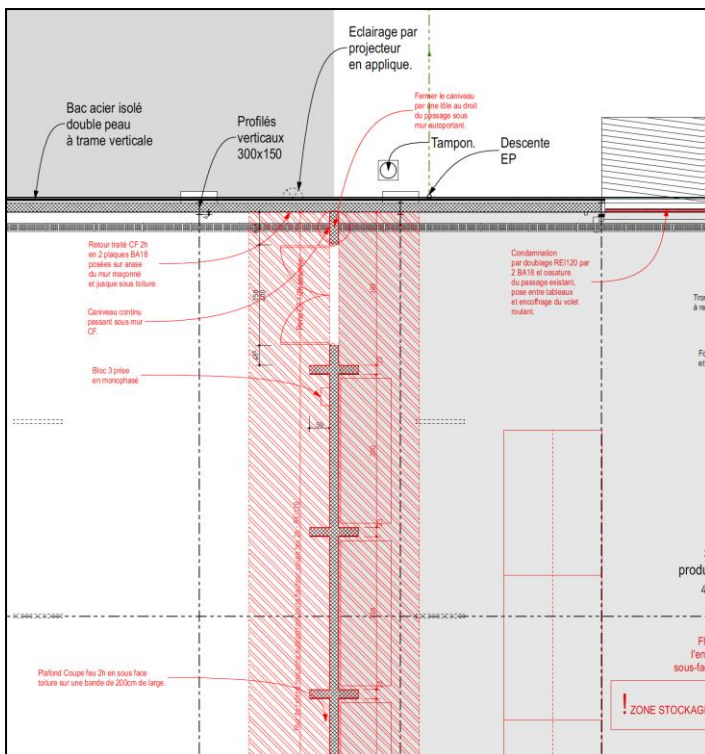
3.2.1 Structure :

La structure de ce bâtiment est constituée de poteaux verticaux et de poutres principales. Elle dispose d'une résistance au feu minimale R120 (2 heures). Les pannes présentent également une résistance au feu minimale R120 (2 heures).

<b>Surface</b>	1 400 m <sup>2</sup> en 2 cellules
<b>Hauteur</b>	8,05 m au faitage et 5,56 m de paroi
<b>Sol</b>	Dalle béton
<b>Murs</b>	Mur béton sur 3,26 m puis profilés le tout bardé par bac acier isolé double peau
<b>Couverture</b>	Couverture bac acier
<b>Ventilation</b>	Naturelle par les grandes portes
<b>Ouvertures</b>	Portes métalliques



3.2.2 Aménagement :

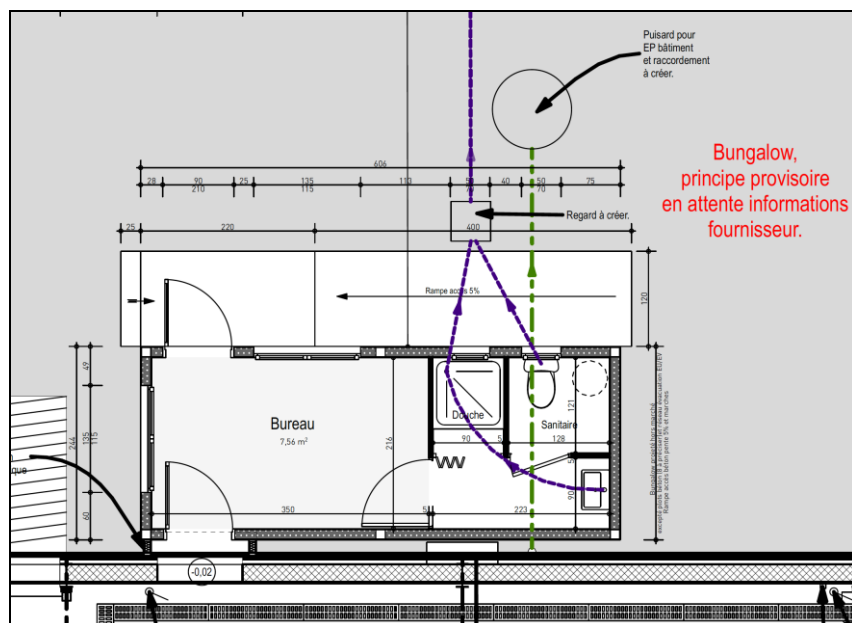


Le bâtiment est coupé en deux parties. Des murs coupe-feu (REI 120) séparent la partie louée à Eiffage du reste du bâtiment. Un autre mur coupe-feu sépare la cellule stockant les solides combustibles (rubrique 1450) de la cellule stockant les produits dangereux pour l'environnement aquatique (rubrique 4511).

Un caniveau en béton est sur toute la périphérie à l'intérieur du bâtiment.



### 3.2.3 Bureau :



Un bungalow est prévu et un SAS étanche le relie au reste du bâtiment.  
Ce bungalow fait office de bureau et est équipé d'une douche, lavabo et sanitaires.



## 4 DESCRIPTION DES MOYENS COMMUNS A L'ETABLISSEMENT

### 4.1 Fluide et énergie :

#### 4.1.1 Eau :

Le site est raccordé au réseau de distribution public de la commune de Pardies.  
L'eau du réseau n'est utilisée que pour les sanitaires. Il n'y a pas d'eau de process.  
La consommation annuelle est de l'ordre de 100 m3.

#### 4.1.2 Électricité :

L'électricité est principalement employée sur le site pour les transporteurs divers, les élévateurs, les ventilateurs, et les compresseurs.  
La livraison EDF s'effectue par un poste Haute Tension (20 000 V) et 1 transformateur haute tension / basse tension sous rétention qui permettent d'alimenter tout le site en électricité.  
L'accès aux postes de transformation se fait par une porte unique donnant sur l'extérieur.

	<b>Transformateur 1</b>
Localisation	Poste livraison
Puissance (kVA)	500
Diélectrique	Huile (sur rétention)

Le transformateur ne contient pas de PCB.

#### 4.1.3 Air comprimé :

Le site ne comprend pas de compresseur sur le site.

#### 4.1.4 Hydrocarbures :

Il n'y a pas de stockage d'hydrocarbure sur le site.

#### 4.1.5 Gaz naturel

Il n'y a pas de stockage de gaz sur le site.

### 4.2 Installations de dépollution communes à l'établissement

#### 4.2.1 Réseau d'égout et installations de traitement des eaux résiduaires

Les eaux sanitaires sont actuellement dirigées vers le réseau communal (tout à l'égout).

Pour les eaux de pluie en toiture (non polluées) sont recueillies par des gouttières puis envoyées sur le réseau communal.

Les eaux de voirie sont collectées par des grille avaloirs puis traitées par des séparateurs à hydrocarbures pour être ensuite envoyés vers le réseau.

*Annexe 4 : Plan de masse avec affectation des abords et tracés des réseaux*

### **4.3 Règles de fonctionnement de l'établissement :**

#### 4.3.1 Fonctionnement

##### **Période d'activité**

L'activité du site s'étend de façon uniforme tout au long de l'année.

##### **Horaires de travail**

Personnel de la journée	8h30 à 17h30
-------------------------	--------------

#### 4.3.2 Sécurité, maintenance :

Monsieur Hervé DUPEY anime les fonctions suivantes :

- Agir sur la prévention générale,
- Définir en accord avec la direction les objectifs et la politique sécurité,
- Planifier et maintenir les plans d'améliorations de la sécurité,
- Organiser l'inspection du matériel,
- Mettre en place des consignes de sécurité,

Les opérations de maintenance de 1<sup>er</sup> niveau sont réalisées par le personnel d'exploitation, le reste est réalisé par des entreprises extérieures spécialisées.

Une trousse de premiers secours permettant de faire face aux premiers soins est installée dans le bureau et les vestiaires du bungalow.

#### 4.3.3 Consignes de sécurité

Les consignes de sécurité concernent :

- Consigne générale de sécurité,
- Consigne de sécurité en cas d'incident,
- Conduite à tenir en cas d'incendie,
- Permis de feu
- Plan de prévention des entreprises extérieures,
- Zones de dangers.

Mais également :

- L'intervention lors de la détection d'incendie,
- Les vérifications préliminaires à l'intervention,
- L'intervention des secours,
- Les mesures d'accompagnement.

Les procédures de fonctionnement désignent :

- Entretien (contrôles journaliers, hebdomadaires, mensuels et graissage),
- Chargement - Déchargement (consignes et nettoyage),
- Qualité (contrôle des produits),
- Nettoyage.

Différentes mesures de sécurité sont prises pour assurer une bonne prévention, comme le montre le tableau ci-dessous :

Mesures	Réalisé	Effectif / Utilisé / Affiché
Interdiction de fumer	Oui	Affiché
Permis de feu	Oui	Utilisé
Plan d'intervention	Oui	Affiché
Plans d'évacuation	Oui	Affiché
Pictogrammes pour extincteurs	Oui	Affiché
Procédures d'entretien (fréquence, mode opératoire...)	Oui	Effectif
Zonage ATEX (20, 21, 22)	Oui	Affiché

*Mesures diverses de sécurité*

Des consignes précisent la conduite à tenir en cas d'incendie. Elles sont rédigées de manière à ce que le personnel désigné soit apte à prendre les dispositions nécessaires et sont affichées à proximité des postes téléphoniques ainsi que dans les zones de passage les plus fréquentées par le personnel. Les consignes comportent notamment :

- Les moyens d'alerte,
- Le numéro d'appel du chef d'intervention de l'établissement,
- Le numéro d'appel des sapeurs-pompiers,
- Les moyens d'extinction à utiliser.

Ces consignes seront améliorées par l'intégration des mesures compensatoires, techniques et organisationnelles, définies par la présente étude de dangers.

#### 4.3.4 Moyens internes de communication

Le personnel dispose, pour ses moyens de communication de plusieurs postes téléphoniques.

- Un téléphone fixe dans le bureau, bâtiment et vestiaire
- Un téléphone portable pour le responsable d'exploitation
- Une ligne de fax (bureau)

Tous ces téléphones permettent une communication intérieure et extérieure.

#### 4.3.5 Contrôle des accès

L'accès au site est réglementé. Le site est entièrement clôturé. Le bâtiment est fermé à clés en dehors des heures de travail. Tout visiteur est accueilli par un employé de l'établissement.

Des formulaires doivent être systématiquement remplis notamment par les intervenants d'entreprises extérieures (plan de prévention).



*Portail – Entrée du site*